

SCHEDA DATI DI SICUREZZA

Data di compilazione: gennaio 2010, revisione 4.0

1. IDENTIFICAZIONE DEL PREPARATO E DELLA SOCIETÀ

1.1 - Identificazione del preparato

Nome commerciale: **NURELLE 56EC**

Registrazione Ministero della Salute n 12688

1.2 - Uso del preparato

Insetticida piretroide a base solvente

1.3 - Identificazione della società:

BLEU LINE S.r.l. Via Virgilio 28 Z.I. Villanova - 47122 FORLÌ (FC) tel. 0543 754430 Fax 0543 754162

Tecnico competente della redazione della SDS: bleuline@bleuline.it

1.4 - Numero telefonico di chiamata urgente

0543 754430 (Bleu Line, ore di ufficio)

In caso di malessere consultare un centro antiveleni. CENTRO ANTIVELENI OSPEDALE NIGUARDA (MI) 02 66101029.

2. IDENTIFICAZIONE DEI PERICOLI

Rischi per la salute:

Il prodotto è irritante se portato a contatto con gli occhi. Il prodotto se portato a contatto con la pelle può provocare dermatiti. Il prodotto se ingerito può provocare irritazione delle mucose digerenti, ipersalivazione, nausea, vomito, diarrea, dolori addominali, depressione del sistema nervoso centrale, spasmi muscolari, convulsioni, dispnea; l'ingestione del liquido può causare la formazione di goccioline che, entrando nei polmoni, possono causare polmonite chimica.

Rischi per l'ambiente:

Altamente tossico per organismi acquatici, può provocare a lungo termine effetti negativi per l'ambiente acquatico.

3. COMPOSIZIONE/INFORMAZIONI SUGLI INGREDIENTI

Descrizione chimica:

Insetticida liquido microincapsulato, coformulanti in miscela.

Sostanze pericolose per la salute ai sensi della direttiva 67/548/CEE e successivi adeguamenti o per le quali esistono limiti di esposizione riconosciuti:

NOME CHIMICO	CONC	N. CAS	N.EINECS	EU INDEX	SIMBOLI E FRASI DI RISCHIO
CIPERMETRINA	5,50%	52315-07-8	257-842-9	607-421-00-4	Xn, N; 20/22-37-50/53
DODECILBENZEN SOLFONATO DI CALCIO, LINEARE	< 5%	26264-06-2	247-557-8		Xi; 38-41
2-ETILESANOLO	< 5%	104-76-7	203-234-3		Xi; 36/38
POLIARILFENOLO ETOSSILATO	< 5%	99734-09-5			52/53
MISCELA DI METILESTERI DI ACIDI GRASSI VEGETALI	80-90%	/	/		nessuna

4. MISURE DI PRIMO SOCCORSO

Misure di carattere generale:


Nei casi di dubbio o qualora i sintomi persistano, ricorrere a cure mediche, fornendo le informazioni contenute nell'etichetta e nella presente scheda. Il primo intervento, in caso di infortunio, deve essere effettuato da personale addestrato per evitare ulteriori complicazioni o danni all'infortunato.

Contatto con gli occhi:

Lavare abbondantemente con acqua, possibilmente corrente, a palpebre aperte, per almeno 10'; quindi proteggere gli occhi con garza sterile o un fazzoletto pulito, asciutti. **RICORRERE AL MEDICO.** Non usare colliri o pomate di alcun genere prima della visita o del consiglio dell'oculista.

BLEU LINE s.r.l.

Via Virgilio, 28 - Z. I. Villanova - 47122 Forlì (FC) - (ITALIA)
Tel. +39 543 754430 - Fax +39 543 754162 - E-mail: bleuline@bleuline.it
www.bleuline.it | www.divisioneleica.it

- 
- Contatto con la pelle:** Rimuovere gli indumenti contaminati. Lavare immediatamente con abbondante acqua corrente e sapone le aree del corpo che sono venute a contatto con il preparato anche se solo sospette.
- Inalazione:** Portare all'aria aperta e lasciare riposare. In caso di disturbi persistenti consultare il medico.
- Ingestione:** Consultare immediatamente un medico, mostrando la scheda di sicurezza. Non indurre il vomito per evitare il rischio di aspirazione attraverso le vie respiratorie.

5. MISURE ANTINCENDIO

- Mezzi di estinzione appropriati:** Polvere dry, CO₂, schiuma.
- Mezzi di estinzione da evitare:** Acqua a getto pieno.
- Pericoli particolari di incendio:** In caso di incendio, emissione di gas tossici e vapori irritanti.
- Equipaggiamento di protezione:** Indossare idoneo autorespiratore (soprattutto in locali chiusi) ed indumenti protettivi completi.
- Procedure speciali:** Contenere la propagazione. Mantenersi sopravento. Evitare di respirare i fumi. Raffreddare i contenitori esposti al fuoco con acqua nebulizzata. Evitare che le acque di estinzione si disperdano nell'ambiente.

6. MISURE IN CASO DI FUORIUSCITA ACCIDENTALE

- Precauzioni individuali:** Usare idonei mezzi di protezione individuale (sez. 8). Non fumare od usare fiamme libere.
- Precauzioni ambientali:** Tenere il prodotto lontano dagli scarichi, da acque fluviali e marine per evitare inquinamento ambientale (nel caso, avisare le autorità competenti). In caso di spandimento sul suolo, arginarlo con sabbia o terra e raccoglierlo servendosi di materiale assorbente.

7. MANIPOLAZIONE E IMMAGAZZINAMENTO

- Manipolazione:** Evitare di mangiare, bere e fumare. Impiegare indumenti protettivi adatti (vd.8). Dopo la manipolazione lavarsi con acqua e sapone.
- Immagazzinamento:** Conservare negli imballaggi originali chiusi, lontano da alimenti e bevande ed in luoghi inaccessibili a bambini ed animali domestici. Possibilmente conservare a temperature comprese fra 5°C e 30°C. Si raccomanda la messa a terra delle installazioni elettriche.

8. CONTROLLO DELL'ESPOSIZIONE / PROTEZIONE INDIVIDUALE

- Precauzioni generali:** Usare il preparato secondo le indicazioni contenute in questa scheda. Utilizzare i dispositivi di protezione individuale indicati nella presente sezione.
- Limiti di concentrazione:** Per l'ambiente di lavoro non sono presenti valori limite di esposizione professionale e/o valori limite biologici per nessuno dei componenti del preparato. Si vuole segnalare l'esistenza di valori limite per il piretro sia nell'allegato XXXVIII del D.Lgs. 81/2008, (TLW-TWA di 1 mg/m³ per il piretro depurato dai lattoni sensibilizzanti) sia dall'ACGIH (TLV-TWA di 5 mg/m³). Per ulteriori spiegazioni si veda la sezione 16 (note). In caso di esposizione professionale al preparato indossare i dispositivi di protezione personale indicati di seguito.
- Protezione respiratoria:** In ambienti poco ventilati nei quali si ritiene possibile la presenza di alte concentrazioni di preparato proteggere adeguatamente le vie respiratorie (maschera con filtro tipo A).
- Protezione delle mani:** Usare guanti impermeabili resistenti ai prodotti chimici (EN 374).
- Protezione degli occhi:** Usare occhiali protettivi con protezione laterale in caso di possibile contatto con gli occhi. Assicurarsi la disponibilità di docce e lavaggi oculari da usarsi in caso di emergenza.
- Protezione della pelle:** Usare camici protettivi

BLEU LINE s.r.l.

Via Virgilio, 28 - Z. I. Villanova - 47122 Forlì (FC) - (ITALIA)
Tel. +39 543 754430 - Fax +39 543 754162 - E-mail: bleuline@bleuline.it
www.bleuline.it | www.divisioneleica.it

9. PROPRIETÀ FISICHE E CHIMICHE



Aspetto:	liquido limpido leggermente paglierino
Odore:	caratteristico
pH :	N.D.
Peso specifico:	0,920 a 20°C (Kg/litro)
Punto di infiammabilità	N.D.

10. STABILITÀ E REATTIVITÀ

Stabilità:	Stabile nelle normali condizioni di impiego e stoccaggio.
Condizioni da evitare:	Contatto con fonti di calore e stoccaggio in fusti aperti.
Sostanze da evitare:	Non previste.
Prodotti di decomposizione:	La decomposizione termica causa la formazione di composti pericolosi.

11. INFORMAZIONI TOSSICOLOGICHE

Meccanismo d'azione dei p.a.:	La cipermetrina (piretroide) agisce sul sistema nervoso centrale e periferico a livello delle membrane neuronali determinando una chiusura dei canali del sodio.
Inalazione:	Per esposizioni prolungate, irritazione dell'apparato respiratorio e mal di testa, nausea, senso di vertigine.
Ingestione:	Può causare irritazione delle mucose digerenti, ipersalivazione, nausea, vomito, diarrea, dolori addominali, depressione del sistema nervoso centrale, spasmi muscolari, convulsioni, dispnea; l'ingestione del liquido può causare la formazione di goccioline che, entrando nei polmoni, possono causare polmonite chimica.
Contatto con la pelle:	Per contatti frequenti e prolungati possibili irritazioni e dermatiti
Contatto con gli occhi:	Arrossamento e irritazione congiuntivale persistente, danni corneali.
Dati tossicologici:	<u>Principi attivi</u> : Cipermetrina : LD ₅₀ acuta ratto 251 mg/kg (orale); LD ₅₀ coniglio >2000 mg/kg (dermale acuta).

12. INFORMAZIONI ECOLOGICHE

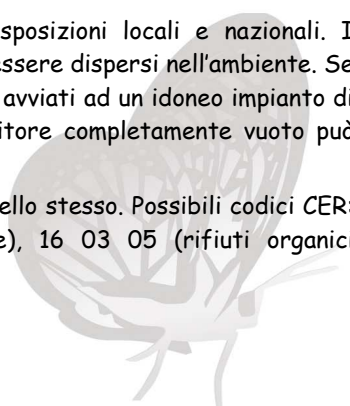
Considerazioni generali:	Utilizzare secondo le buone pratiche lavorative, evitando di disperdere il prodotto nell'ambiente.
Classificazione:	Il preparato è altamente tossico per gli organismi acquatici e può provocare a lungo termine effetti negativi per l'ambiente acquatico.
Dati ecotossicologici:	<u>Principi attivi</u> : Cipermetrina LC ₅₀ pesci 0.0004-0.003 mg/l (96h).

13. CONSIDERAZIONI SULLO SMALTIMENTO

Considerazioni generali:	Recuperare se possibile. Operare secondo le vigenti disposizioni locali e nazionali. I contenitori, anche se completamente svuotati, non devono essere dispersi nell'ambiente. Se contengono residui devono essere classificati, stoccati ed avviati ad un idoneo impianto di trattamento. Per un utilizzo non professionale il contenitore completamente vuoto può essere eliminato con i rifiuti domestici.
Classificazione:	La classificazione del rifiuto è un obbligo del produttore dello stesso. Possibili codici CER: 07 04 13 (rifiuti solidi contenenti sostanze pericolose), 16 03 05 (rifiuti organici contenenti sostanze pericolose).

BLEU LINE s.r.l.

Via Virgilio, 28 - Z. I. Villanova - 47122 Forlì (FC) - (ITALIA)
Tel. +39 543 754430 - Fax +39 543 754162 - E-mail: bleuline@bleuline.it
www.bleuline.it | www.divisioneleica.it



14. INFORMAZIONI SUL TRASPORTO

ADR/RID (stradale)	Classe 9, N. ONU 3082, Gruppo Imballaggio III, materia pericolosa dal punto di vista dell'ambiente, liquida. N.A.S. (Cipermetrina)
IMDG (marittimo)	Classe 9, N. ONU 3082, Gruppo Imballaggio III, materia pericolosa dal punto di vista dell'ambiente, liquida. N.A.S. (Cipermetrina). Il preparato non è classificato come inquinante marino (IMDG 2004, Capitolo 2.10.3)
ICAO/IATA (aereo)	Classe 9, N. ONU 3082, Gruppo Imballaggio III, materia pericolosa dal punto di vista dell'ambiente, liquida. N.A.S. (Cipermetrina)

15. INFORMAZIONI SULLA REGOLAMENTAZIONE

Classificazione ed etichettatura del preparato ai sensi del D.Lgs. 65/2003

Simboli di pericolosità:



N Pericoloso per l'ambiente

Frase di rischio (R):

- 50 - Altamente tossico per gli organismi acquatici.
- 53 - Può provocare a lungo termine effetti negativi per l'ambiente acquatico

Consigli di prudenza (S):

- 2 - Conservare fuori della portata dei bambini.
- 13 - Conservare lontano da alimenti o mangimi e da bevande.
- 20/21 - Non mangiare né bere, né fumare durante l'impiego.
- 23 - Non respirare gli aerosoli.
- 24 - Evitare il contatto con la pelle.
- 29 - Non gettare i residui nelle fognature.
- 35 - Non disfarsi del prodotto e del recipiente se non con le dovute precauzioni.
- 46 - In caso d'ingestione, consultare immediatamente il medico e mostrargli il contenitore o l'etichetta.
- 61 - Non disperdere nell'ambiente. Riferirsi alle istruzioni speciali / schede informative in materia di sicurezza.

16. ALTRE INFORMAZIONI

Considerazioni generali:

L'informazione fornita su questa scheda di sicurezza corrisponde allo stato attuale delle nostre conoscenze e della nostra esperienza del prodotto, e non è esaustiva. Salvo indicazioni contrarie si applica al prodotto in quanto tale e conforme alle specifiche. In caso di combinazioni o miscele, assicurarsi che nessun nuovo pericolo possa manifestarsi. È comunque responsabilità dell'utilizzatore assicurarsi dell'idoneità e completezza delle informazioni in relazione al particolare uso che ne deve fare. Essa non dispensa in nessun caso l'utilizzatore del prodotto dal rispettare l'insieme delle norme legislative, amministrative e di regolamentazione relative al prodotto, all'igiene, alla sicurezza dei lavoratori e alla protezione dell'ambiente. Per ulteriori informazioni riguardo al preparato, consultare l'etichetta dello stesso apposta sulla confezione

Numero revisione:


4.0.

Data di compilazione:

gennaio 2010. La presente scheda supera e sostituisce la precedente versione dell'ottobre 2005. Tutte le sezioni hanno subito modifiche rispetto alla precedente versione.

BLEU LINE s.r.l.

Via Virgilio, 28 - Z. I. Villanova - 47122 Forlì (FC) - (ITALIA)
Tel. +39 543 754430 - Fax +39 543 754162 - E-mail: bleuline@bleuline.it
www.bleuline.it | www.divisioneleica.it



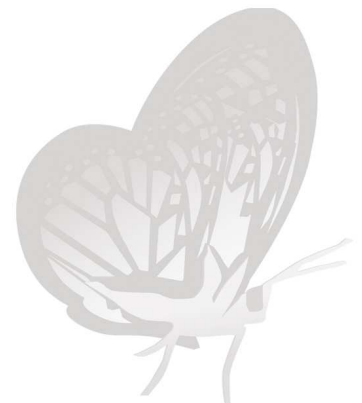
Testo frasi R del paragrafo 3: R20/22- Nocivo per inalazione e ingestione.
R36/38 - Irritante per gli occhi e per la pelle
R37 - Irritante per le vie respiratorie
R38 - Irritante per la pelle
R41 - Rischio di gravi lesioni oculari.
R50/53 - Altamente tossico per gli organismi acquatici, può provocare a lungo termine effetti negativi per l'ambiente acquatico.
R52/53 - Nocivo per gli organismi acquatici, può provocare a lungo termine effetti negativi per l'ambiente acquatico.

Normativa di riferimento: Vengono rispettate le indicazioni fornite dalla seguente normativa europea:

- direttiva 67/548/CE (classificazione ed etichettatura sostanze pericolose) recepita dal D.Lgs n° 52/1997;
- direttiva 99/45/CE (classificazione ed etichettatura preparati pericolosi) recepita dal D.Lgs n° 65/2003;
- direttiva 98/24/CE (protezione della salute e della sicurezza dei lavoratori contro i rischi da agenti chimici) recepita dal D.Lgs 81/2008;
- regolamento CE 1907/2006 (Allegato II: guida alla compilazione delle schede di dati di sicurezza).

Note (paragrafo 8): **TLV-TWA** (Threshold Limit Value -Time Weighted Average): valori limite ponderati nelle 8 ore. **TLV-STEL** (Threshold Limit Value - Short Time Exposure Limit): valori limite per un periodo non superiore a 15 minuti.
I dati riferiti all' *ACGIH* (American Conference of Governmental Industries Hygienists) sono tratti dal supplemento al Vol. 32, n° 3 del *Giornale degli igienisti industriali (AIDII)* pubblicato nel luglio 2007 e si riferiscono ai valori *ACGIH* del 2007.

Altre informazioni: La presente scheda è stata realizzata in collaborazione con Bioikòs Ambiente srl - con sede in via Rivani 99, BOLOGNA (Tel. 051 - 5878211).



BLEU LINE s.r.l.

Via Virgilio, 28 - Z. I. Villanova - 47122 Forlì (FC) - (ITALIA)
Tel. +39 543 754430 - Fax +39 543 754162 - E-mail: bleuline@bleuline.it
www.bleuline.it | www.divisioneleica.it